

123.2015 SABR.0006.123,2015
BIB.0053.2-85-2015

Uchwała Nr / / 2015

Rady Miejskiej w Bogatyni

z dnia2015r.

Biuro Rady Miejskiej
wplynęło dnia

10-09-2015

L.dz. ilość zał.
podpis

*Komisja Porajów
+ Rada + Sesja
w dn. 15.09.2015
godz. 14 00*

w sprawie wyrażenia zgody na włączenie do obszaru Kamiennogórskiej Specjalnej Strefy Ekonomicznej Małej Przedsiębiorczości nieruchomości gruntowych położonych na terenie Miasta i Gminy Bogatynia.

[Signature]
10 WRZ 2015

Na podstawie art 18 ust.2 pkt. 15 ustawy z dnia 8 marca 1990 r. o samorządzie gminy (Dz.U.2013.954 j.t. z późn. zm.) w związku z art.4 ust. 2 ustawy z dnia 20 października 1994r. o specjalnych strefach ekonomicznych (Dz.U.2015 r. poz. 282) Rada Miejska uchwała, co następuje:

§1.

Wyraża się zgodę na włączenie do obszaru Kamiennogórskiej Specjalnej Strefy Ekonomicznej Małej Przedsiębiorczości nieruchomości gruntowych położonych na terenie Miasta i Gminy Bogatynia stanowiące działki: Bogatynia nr 7, 8, 1, 8, 10, 11, 13, 6, 12, 11, o łącznej pow. 11, 5015 ha, miejscowość Porajów nr 473/5, 475/3, 478/1, 481/2, 482/5, 483/5, 484/8, 484/9, 488/3, 489/4, 490/7, 489/3 o łącznej pow. 7, 1580 ha. Szczegółowy wykaz działek i ich powierzchnie określono w załączniku nr 1 do uchwały.

§2.

Lokalizację nieruchomości przewidzianej do objęcia granicami strefy ekonomicznej, o której mowa w §1, określa załącznik nr 2, 2a Bogatynia, załącznik nr 3 miejscowość Porajów do uchwały.

§3.

W miejscowym planie zagospodarowania przestrzennego, zgodnie z uchwałą Rady Miejskiej w Bogatyni nr LXXXVI/1147/14 z dnia 27 czerwca 2014 r., nieruchomości wymienione w §1 oznaczone nr 473/5, 475/3, 478/1, 481/2, 482/5, 483/5, 484/9, 488/3, 490/7, 489/3 są jako tereny przemysłowo - usługowe , a numery 484/8, 489/4 – jako drogę.

§4.

W miejscowym planie zagospodarowania przestrzennego, zgodnie z uchwałą Rady Miejskiej w Bogatyni nr XL VIII/347/2002r z dnia 5 sierpnia 2002r., nieruchomości wymienione w §1 oznaczone nr 7, 8, 1, 8, 10, 11, 13, są jako tereny przemysłowo – usługowe, a numery 11, 12, 6 – jako drogę.

§5.

Nieruchomości wymienione w §1 przeznaczone do włączenia do obszaru Kamiennogórskiej Specjalnej Strefy Ekonomicznej Małej Przedsiębiorczości nie znajdują się na obszarze Natury 2000 i nie są objęte jakąkolwiek formą ochrony przyrody.

§6.

Wykonanie uchwały powierza się Burmistrzowi Miasta i Gminy Bogatynia.

§7.

Uchwała wchodzi w życie z dniem podjęcia.



Załącznik nr 1
Do Uchwały Nr / / 2015
Rady Miejskiej Bogatyni
z dnia 2015r.

**Zestawienie działek przeznaczonych pod przyłączenie do Kamiennogórskiej
Specjalnej Strefy Ekonomicznej Małej Przedsiębiorczości**

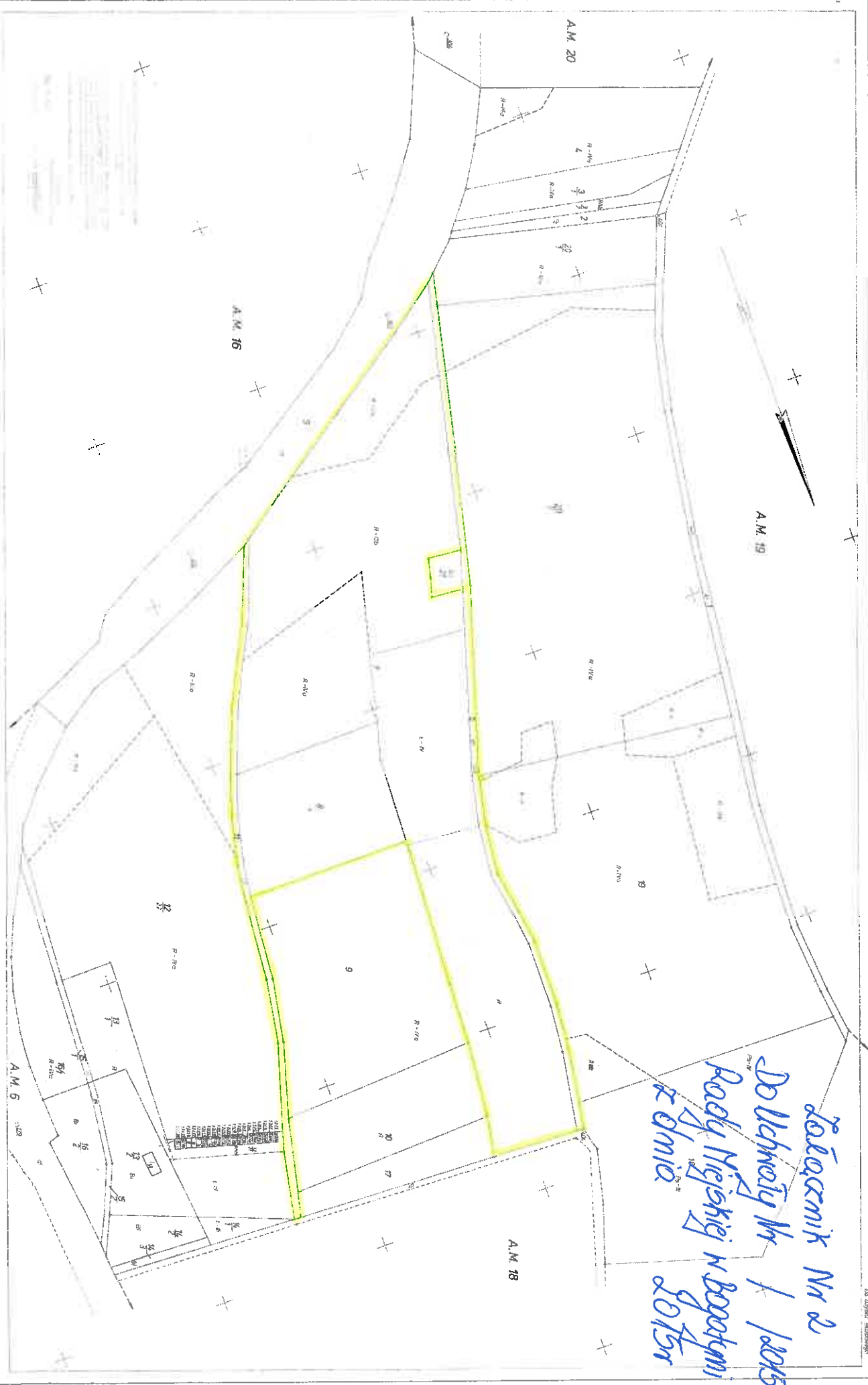
1. Działka o nr ewid. 473/5 AM-3-R-II, o pow. 0,2557 ha, obręb Porajów KW 11720
2. Działka o nr ewid. 475/3 AM-3-W, o pow. 0,0400 ha, obręb Porajów KW 11720
3. Działka o nr ewid. 478/1 AM-3-R-III a, o pow. 0,3099 ha, obręb Porajów KW 11720
4. Działka o nr ewid. 481/2 AM-3-W, o pow. 0,0615 ha, obręb Porajów KW 11720
5. Działka o nr ewid. 482/5 AM-3- R-III b, o pow. 2,3748 ha, obręb Porajów KW 11720
6. Działka o nr ewid. 483/5 AM-3-R-IVa, o pow. 0,2280 ha, obręb Porajów KW 11720
7. Działka o nr ewid. 484/8 AM-3-dr, o pow. 0,0087 ha, obręb Porajów KW 11720
8. Działka o nr ewid. 484/9 AM-3-dr, o pow. 0,1466 ha, obręb Porajów KW 11720
9. Działka o nr ewid. 488/3 AM-3-R-IIIb, o pow. 0,1012 ha, obręb Porajów KW 11720
10. Działka o nr ewid. 489/4 AM-3-R-IVa, o pow. 0,5784 ha, obręb Porajów KW 11720
11. Działka o nr ewid. 490/7 AM-3-R-IIIb, o pow. 2,7024 ha, obręb Porajów KW 11720
12. Działka o nr ewid. 489/3 AM-3-R-IIIb, o pow. 0,3508 ha, obręb Porajów KW 11720
13. Działka o nr ewid. 7 AM-17-R-IV a, o pow. 3,6582 ha, obręb III Bogatynia KW 15442
14. Działka o nr ewid. 8 AM-17-Ł, o pow. 0,6574 ha, obręb III Bogatynia KW 4088
15. Działka o nr ewid. 1 AM-16-R-III b, o pow. 1,5990 ha, obręb III Bogatynia KW 15442
16. Działka o nr ewid. 8 AM-16-R-III b, o pow. 0,4864 ha, obręb III Bogatynia KW 15442
17. Działka o nr ewid. 10 AM-16-R-IV a, o pow.0, 2208 ha, obręb III Bogatynia KW 15442
18. Działka o nr ewid. 11 AM-16-R-III a, o pow. 2,1704ha, obręb III Bogatynia KW 15442
19. Działka o nr ewid. 13 AM-16-R-III a, o pow. 2,1961ha, obręb III Bogatynia KW 15442
20. Działka o nr ewid. 12 AM-16-dr, o pow. 0,1620ha, obręb III Bogatynia KW JG1Z/00015442/9
21. Działka o nr ewid. 11 AM-17-dr, o pow. 0,1467ha, obręb III Bogatynia KW JG1Z/00015442/9
22. Działka o nr ewid. 6 AM-17-dr, o pow. 0,2045ha, obręb III Bogatynia KW JG1Z/00015442/9

Uzasadnienie

Przyłączanie obszarów części miasta i gminy Bogatynia do Specjalnej Strefy Ekonomicznej Małej Przedsiębiorczości w Kamiennej Górze stanowi dobrą perspektywę dla samorozwoju Miasta i Gminy Bogatynia. Dzięki utworzeniu strefy mieszkańcy całej gminy dostaną szansę pozyskania nowych miejsc pracy, co będzie skutkowało zmniejszeniem bezrobocia. Powstanie nowych zakładów produkcyjnych i produkcyjno-usługowych, zintensyfikuje rozwój gospodarczy regionu, zwiększy jego atrakcyjność, oraz zainteresuje emigrującą młodzież do pozostania na rodzinnym terenie. Wszystkie podejmowane przez nas działania podniosą jakość życia mieszkańców Miasta i Gminy Bogatynia.

Br. 0053.285-2015

Dr. inż. inż. Halberga

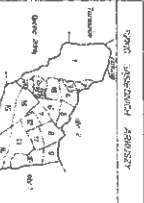


Złotaśnik Nr 2
 Dołchwajły Nr 1
 10.15.2015
 Rada Nijiskiej w Bogatyni
 z dnia 20.15.2015r

Arkusz 17(120)
 wojew. dolnośląskie
 pow. Zgorzelec
 gm. Bogatynia - III



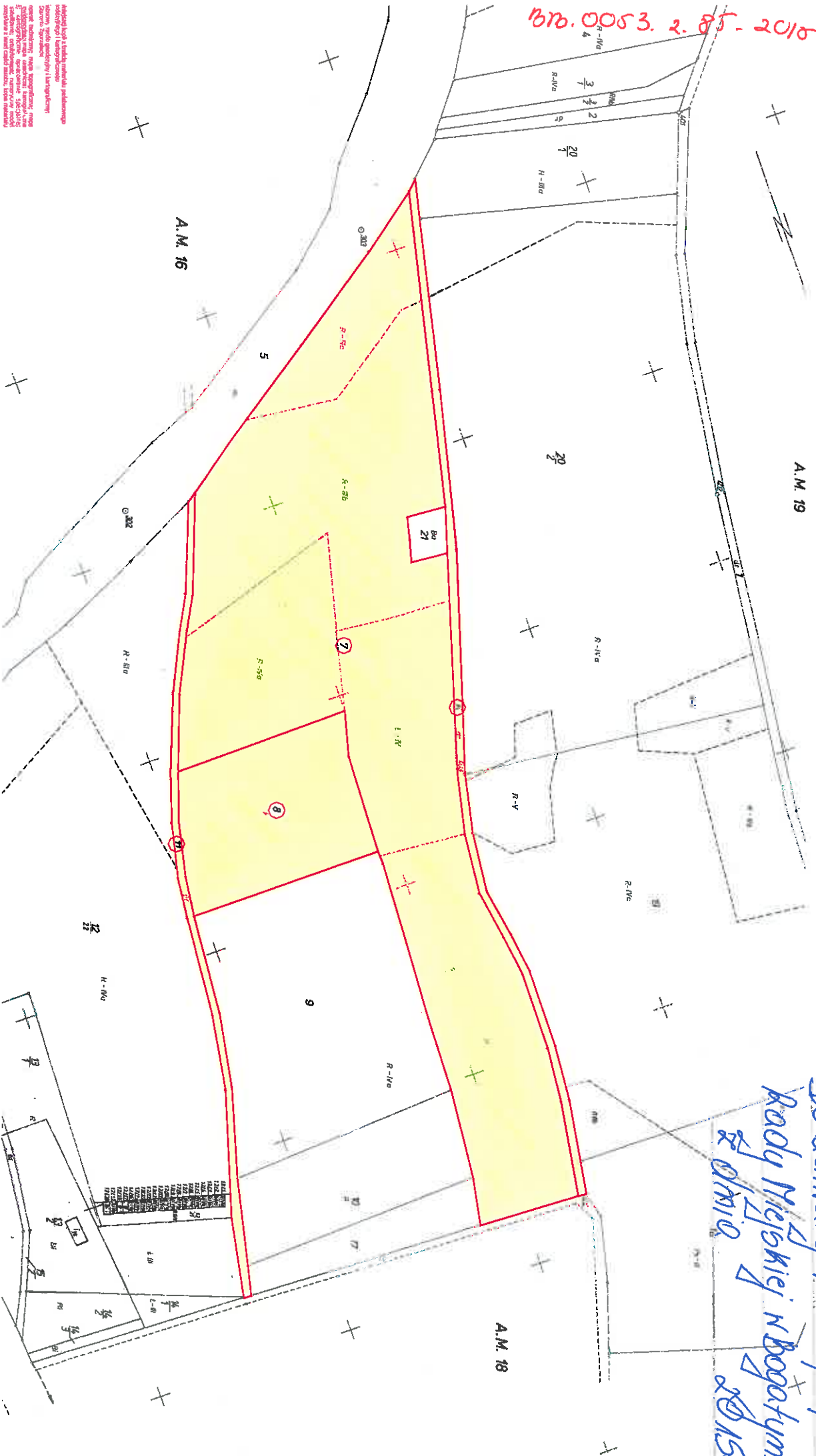
MAPA EVIDENCJI
 GRUNTÓW



Nazwa miejscowości: Bogatynia
 Nazwa ulicy: ul. ...
 Numer działki: ...
 Powierzchnia: ...
 Data: ...

Brz. 0053. 2. 85-2018

Administracja Województwa Lubelskiego
Urząd Województwa Lubelskiego
Wydział Geodezji i Kartografii
Biuro Geodezyjne i Kartograficzne
Lublin, ul. Świdnicka 10
41-200 Lublin
Krajowa Izba Geodety i Kartografów
Lublin, ul. Świdnicka 10
41-200 Lublin



Geodeta Nr 2
Do Uchwały Nr 1/2018
Rady Miejskiej w Bogatymiu
Świdnik
2018r

B.M. 0053. 2-85-206



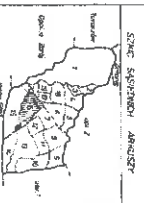
Toloczcznik nr 20
 Do Urzędu Nr 1/2005
 Rady Miejskiej w Bogatyni
 z dnia 20.05.05

ARKUSZ 16/201

BOGATYNIA

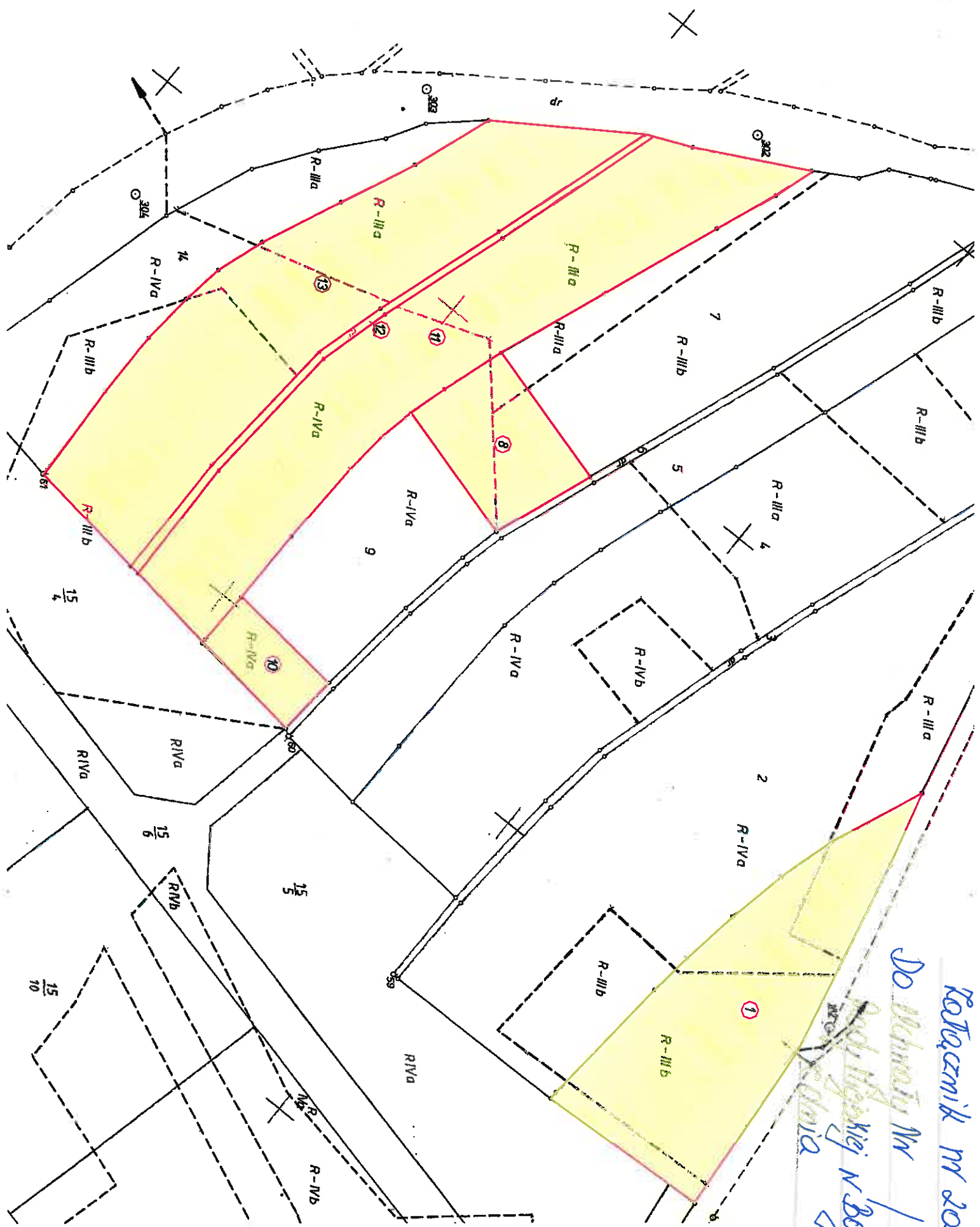
Nazwa miejscowości: Bogatynia
 Nazwa ulicy:
 Skala: 1:2000
 Data: 23.07.81
 Dł. 018 001 000

MAPA EWIDENCJI GRUNTÓW



Szwarc Sierżantów, Ambrasz
 Wskazano w Dzienniku Rozpraw
 w sprawie:
 Nazwa:
 Data:
 Wzrost:

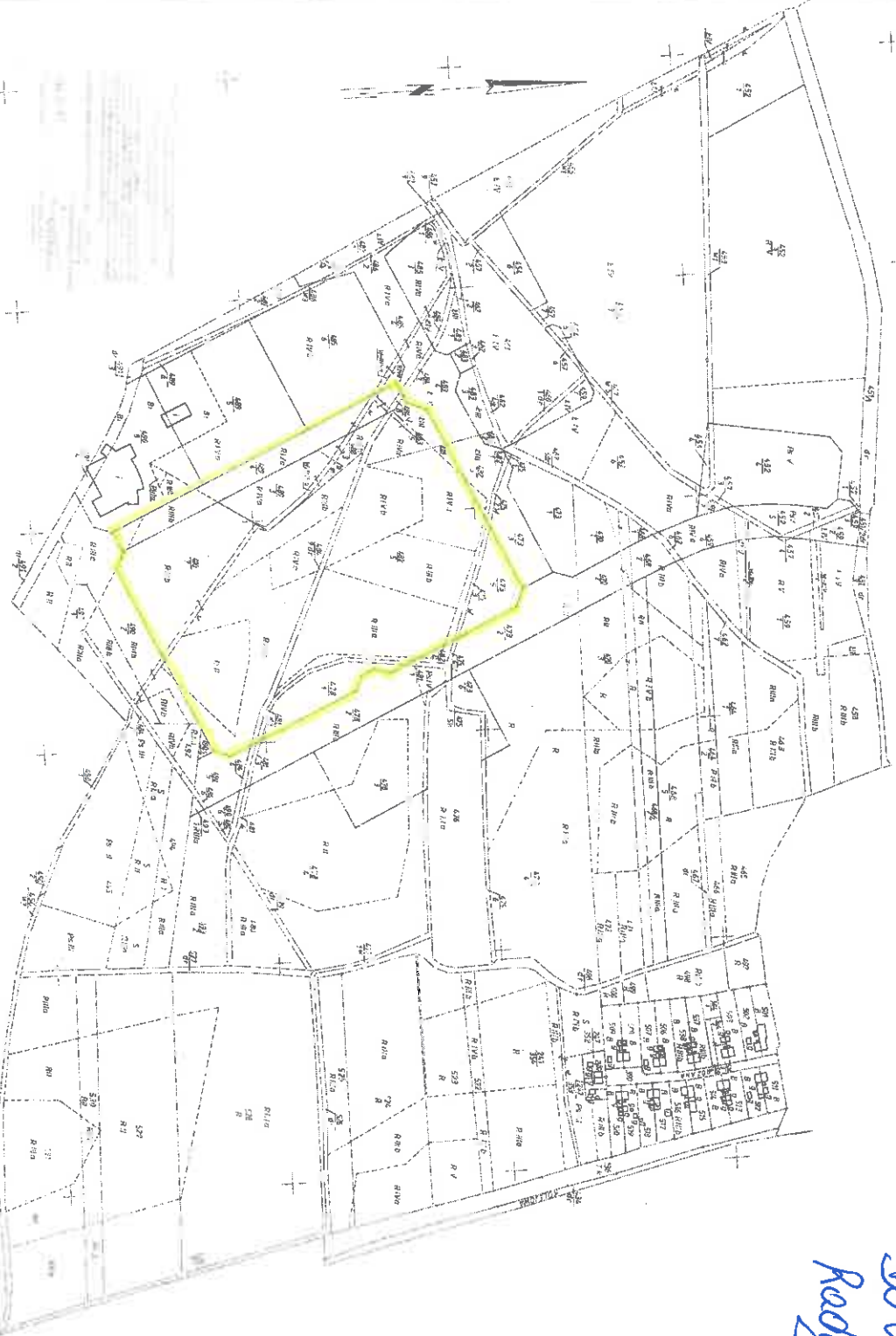
BR. 0053. 2-85. 20117



Katastrální m. 20
Do uličníky Nr 1
pod územní v. 2004
1015n

BB.0053.2-85.2015

Arkusz mapy 2



001 Kłodzów
gm. Boguszyn

Obręb PORAJÓW

Arkusz mapy 3(3)

1:2000

MAPA EWIDENCJI GRUNTÓW

Zobowiązanie W-1/1993 przez

PRZEDSIĘBIORSTWO GOSPODARSTWA KARTOGRAFICZNE

OPIS K. WROCLAW Spółka z o.o.

ul. Nr 79B

ul. Włocławska, Złotych 10, Piekoszowice

30 01 1993.

SZKIC PODZIAŁU NA AH



+ Zalecenie nr 3
 Do uchwały Nr 1/2015
 Rady Miejskiej w Bogatym
 z dnia 2015r

01.01.2015 r.

WNIOSEK DO BURMISTRZA
MIASTA I GMINY BOGATYNIA
O PODJĘCIE DECYZJI

Biuro Burmistrza
REJESTR WNIOSKÓW

10-09-2015

L. dz. 617 ilość zał.
podpis Gow

I. TEMAT

Podjęcie decyzji w sprawie włączenia do obszaru Kamiennogórskiej Specjalnej Strefy Ekonomicznej Małej Przedsiębiorczości nieruchomości gruntowych położonych na terenie Miasta i Gminy Bogatynia.

II. WNIOSKUJĄCY

Naczelnik Wydziału Funduszy Zewnętrznych

III. OPIS WNIOSKU Z UZASADNIENIEM WYDZIAŁU MERYTORYCZNIE ODPOWIEDZIALNEGO

Gmina Bogatynia w 2015r rozpoczęła procedurę ubiegania się o włączenie do obszaru Kamiennogórskiej Specjalnej Strefy Ekonomicznej Małej Przedsiębiorczości S.A. nieruchomości gruntowych położonych na terenie Miasta i Gminy Bogatynia, w skład których wchodzi:

1. Miejscowość Bogatynia działki o nr ewid.: 7 AM-17 o pow. 3,6582 ha, obręb III, 8 AM-17 o pow. 0,6574 ha, obręb III, 1 AM-16 o pow. 1,5990 ha, obręb III, 8 AM-16 o pow. 0,4864 ha, obręb III, 10 AM-16 o pow. 0,2208 ha, obręb III, 11 AM-16 o pow. 2,1704 ha, obręb III, 13 AM-16 o pow. 2,1961 ha, obręb III, 6-AM-17, o pow. 0,2045 ha, obręb III, 11-AM-17 o pow. 0,1467 ha, obręb III, 12-AM-16, o pow. 0,1620, obręb III, o łącznej powierzchni 11, 5015 ha,
2. Miejscowość Porajów działki o nr ewid.: 473/5 AM-3 o pow. 0,2557 ha, 475/3 AM-3 o pow. 0,3099 ha, 478/1 AM -3 o pow. 0,3099, 481/2 AM-3 o pow. 0,0615, 482/5 AM-3 o pow. 2,3748, 483/5 AM-3 o pow. 0,2280 ha, 484/8 AM-3 o pow. 0,0087 ha, 484/9 AM-3 o pow. 0,1466 ha, 488/3 AM-3 o pow. 0,1012 ha, 489/4 AM-3 o pow. 0,5784 ha, 490/7 AM-3 o pow. 2,7024 ha, 489/3 AM-3 o pow. 0,3508 ha o łącznej powierzchni 7, 1580 ha.

W miejscowym planie zagospodarowania przestrzennego nieruchomości niezabudowane, o których mowa wyżej przeznaczone są pod tereny przemysłowo – usługowe.

W myśl przepisów prawa *specjalna strefa ekonomiczna* jest to, wyodrębniona niezamieszkała część terytorium RP, na terenie której może być prowadzona działalność gospodarczą na zasadach określonych ustawą.

Niezbędnym dokumentem załączonym do wniosku jest podjęta przez Radę Miejską uchwała w sprawie wyrażenia zgody na włączenie ww działek w obszar Kamiennogórskiej Specjalnej Strefy Ekonomicznej Małej Przedsiębiorczości S.A.

Specjalne strefy ekonomiczne są szansą dla obszarów z niskim wskaźnikiem inwestycji oraz wysokim wskaźnikiem bezrobocia. Dzięki strefie mieszkańcy gminy dostaną szanse na rozwinięcie nowych rodzajów działalności gospodarczej.

Dzięki funkcjonowaniu stref pozyskanie inwestorów krajowych jak i zagranicznych jest procesem, który przebiega dynamiczniej w związku z prowadzeniem działalności gospodarczej przez inwestorów na korzystniejszych warunkach. Strefa to również dochody z tytułu podatku od nieruchomości.

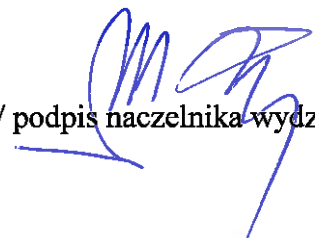
Są jeszcze inne, trudniejsze do oszacowania wartości, takie jak: pobudzenie gospodarcze, prestiż i promocja, czy możliwość zdobywania doświadczenia samorządu w pozyskiwaniu i współpracy z dużymi inwestorami prywatnymi. Należy wziąć pod uwagę wysokie koszty wyłączenia gruntów z produkcji rolnej.

Z-ca Burmistrza ds. inwestycji wnosi o włączenie w/w działek do Kamiennogórskiej Specjalnej Strefy Ekonomicznej Małej Przedsiębiorczości S.A.

/ data /

09.09.2015

/ podpis naczelnika wydziału /



IV. OPINIA WYDZIAŁU POMOCNICZEGO / SKARBNIKA GMINY

Akceptuję zgodnie z propozycją wydziału
inwestycyjnego

SKARBNIK GMINY
[Signature]
mgr Andrzej Remian
10.04.2015

.....
/data, podpis naczelnika/

.....
/ data, podpis skarbnika /

V. OPINIA ZASTĘPCY BURMISTRZA ODPOWIEDZIALNEGO ZA REALIZACJĘ
DECYZJI

W związku z pojawiającą się możliwością
przebudowy i modernizacji oświetlenia w/w
określonej do kamieniołomu strefy ekonomicznej

ZASTĘPCA BURMISTRZA
ds. Inwestycji
[Signature]
mgr inż. Dominik Matelcki

.....
/ data, podpis /

VI. DECYZJA / STANOWISKO BURMISTRZA MIASTA I GMINY BOGATYNI

Akceptuję - Komisja pod przewodnictwem RM

BURMISTRZ
Miasta i Gminy Bogatynia
[Signature]
mgr inż. Dominik Matelcki

.....
/ data, podpis /

10-09-2015



IZF

SBR

Wyciąg

z Protokołu Nr 85.15 ze spraw rozpatrzonych przez Burmistrza
dnia 10 września 2015 r.

RW.617.2015-IZF.042.5.2015.IW

2. Wniosek Naczelnika Wydziału Funduszy Zewnętrznych dotyczący przedłożenia pod obrady Rady Miejskiej w Bogatyni projektu uchwały w sprawie wyrażenia zgody na włączenie do obszaru Kamiennogórskiej Specjalnej Strefy Ekonomicznej Małej Przedsiębiorczości nieruchomości gruntowych położonych na terenie Miasta i Gminy Bogatynia.

BB.0053.2.85.2015

Burmistrz przedstawia projekt Uchwały Rady Miejskiej w Bogatyni w sprawie wyrażenia zgody na włączenie do obszaru Kamiennogórskiej Specjalnej Strefy Ekonomicznej Małej Przedsiębiorczości nieruchomości gruntowych położonych na terenie Miasta i Gminy Bogatynia.

Projekt uchwały (wraz z oryginałem wniosku i załącznikami) przekazuje się do Przewodniczącego Rady Miejskiej w celu skierowania do właściwych komisji problemowych oraz pod obrady.

Podinspektor ds. administracyjnych


Katarzyna Gowin